

目 录

2022 年 1-3 月梅县区经济运行简况.....	1
全区主要经济指标.....	9
地区生产总值（GDP）.....	10
财政、税收、金融.....	10
工 业（一）.....	11
工 业（二）.....	12
固定资产投资.....	13
房 地 产.....	13
国内贸易.....	14
对外贸易.....	14
各镇(新城办、扶大高管会)规模以上工业总产值排名情况.....	15
各镇(新城办、扶大高管会)限额以上批发零售商品销售额排名情况.....	- 16 -
各镇(新城办、扶大高管会)限额以上住宿和餐饮业营业收入排名情况..	- 17 -
各镇(新城办、扶大高管会)固定资产投资总额排名情况.....	18
统计小知识.....	19

2022 年一季度梅县区经济运行简况

2022 年一季度，梅县区委、区政府在习近平新时代中国特色社会主义思想指导下，坚决贯彻落实党中央、国务院、省、市、区各项决策部署，科学统筹推进疫情常态化防控和经济社会发展，坚持稳中求进工作总基调，扎实做好“六稳”工作、全面落实“六保”任务，把发展作为第一要务，狠抓实体经济发展，实现经济平稳开局。

一、经济运行实现平稳开局

根据梅州市地区生产总值统一核算结果，2022 年一季度全区地区生产总值 51.33 亿元，同比增长 1.4%。其中，第一产业增加值为 9.19 亿元，同比增长 3.2%；第二产业增加值为 19.21 亿元，同比增长 0.5%；第三产业增加值为 22.93 亿元，同比增长 1.4%。

二、农业生产稳步增长，农林牧渔服务业增长相对较快

1-3 月，我区农林牧渔业总产值 9.73 亿元，同比增长 3.7%。其中，农业产值 5.76 亿元，同比增长 4.6%；林业产值 0.18 亿元，同比下降 30.5%；畜牧业产值 2.7 亿元，同比增长 4.8%；渔业产值 0.89 亿元，同比增长 0.1%；农林牧渔服务业产值 0.2 亿元，同比增长 12.5%。主要农作物生产情况，蔬菜产量 12.3 万吨，同比增长 4.6%；水果产量 2.05 万吨，同比增长 5.0%，猪肉产量 0.68 万吨，同比增长 5.2%，水产品产量 0.44 万吨，同比增长 0.3%。

三、工业生产小幅增长，园区工业增长相对较快

1-3月，全区规模以上工业企业实现工业总产值41.82亿元，同比增长1.4%。其中：五大支柱产业产值比去年同期增长的有电子信息新材料制造业、医药及医疗设备制造业和电力生产业，分别比去年同期增长36.5%、6.8%和0.1%；而建材行业、装备制造业比去年同期减少，分别比去年同期减少25.1%和26.8%。

1-3月，全区规模以上工业实现增加值12.99亿元，同比增长1.1%。

1-3月，畚江园区规上工业实现工业总产值6.99亿元，比去年同期增长24.2%。

四、固定资产投资稳步增长，项目投资增长较快

1-3月，全区固定资产投资同比增长7.6%。其中：项目投资同比增长43.7%；项目投资中，工业投资同比增长52.3%；技改投资同比增长122.9%；房地产开发投资同比下降36.7%。

五、商品房销售面积增速低位运行

1-3月，全区商品房销售面积完成13.02万平方米，同比下降41.2%；其中住宅类面积完成11.14万平方米，同比下降44.5%。全区商品房销售额完成6.29亿元，同比下降50.3%；其中住宅类销售额完成5.6亿元，同比下降51.4%。商品房销售均价4834.85/平方米，同比下降

15.5%。

六、市场销售规模平稳运行，乡村略快于城镇

1-3月，全区完成社会消费品零售总额32.69亿元，同比下降0.2%。从经营单位所在地看：城镇消费品零售额25.05亿元，同比下降0.2%；乡村消费品零售额7.64亿元，同比下降0.1%。从消费类型来看，商品零售29.85亿元，与去年持平；餐饮收入2.84亿元，同比下降1.9%。从销售规模上来看，限额以上法人单位实现零售额8.30亿元，同比下降6.1%；限额以下单位实现零售额24.39亿元，同比增长2.0%。

七、财政收入小幅增长

1-3月，全区公共财政一般预算收入完成4亿元，同比增长2.8%。税收收入完成4.65亿元，同比下降40.3%。一般公共预算支出18.42亿元，同比增长15%。

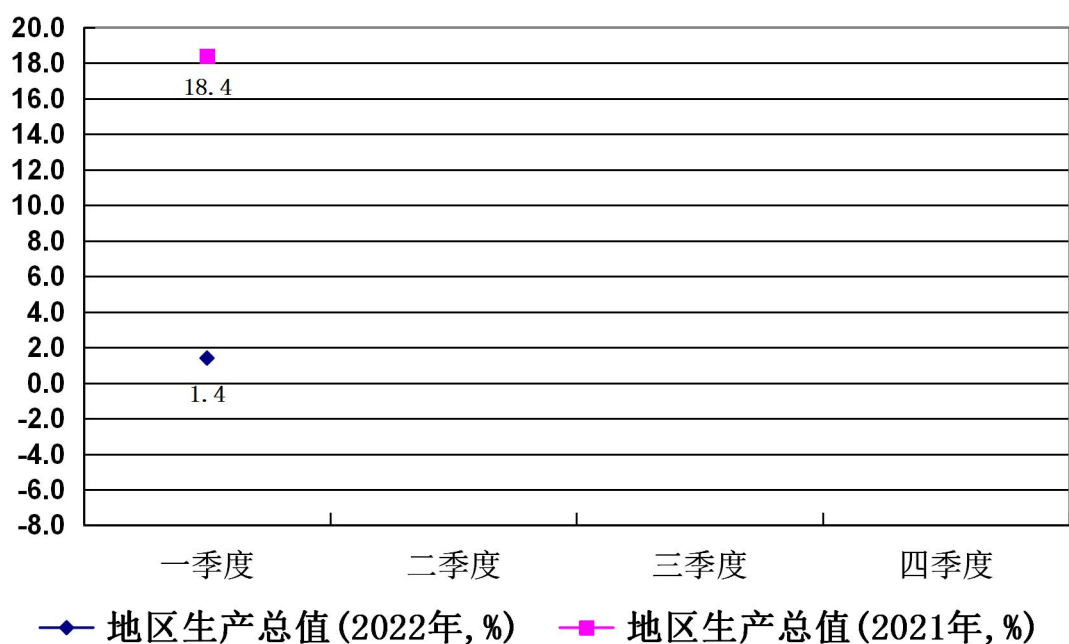
八、外贸进出口总额增长较快

1-3月，全区进出口总额完成1.2亿美元，同比增长62%。其中，出口总额完成0.64亿美元，同比增长28.6%；进口总额0.56亿美元，同比增长132.5%。

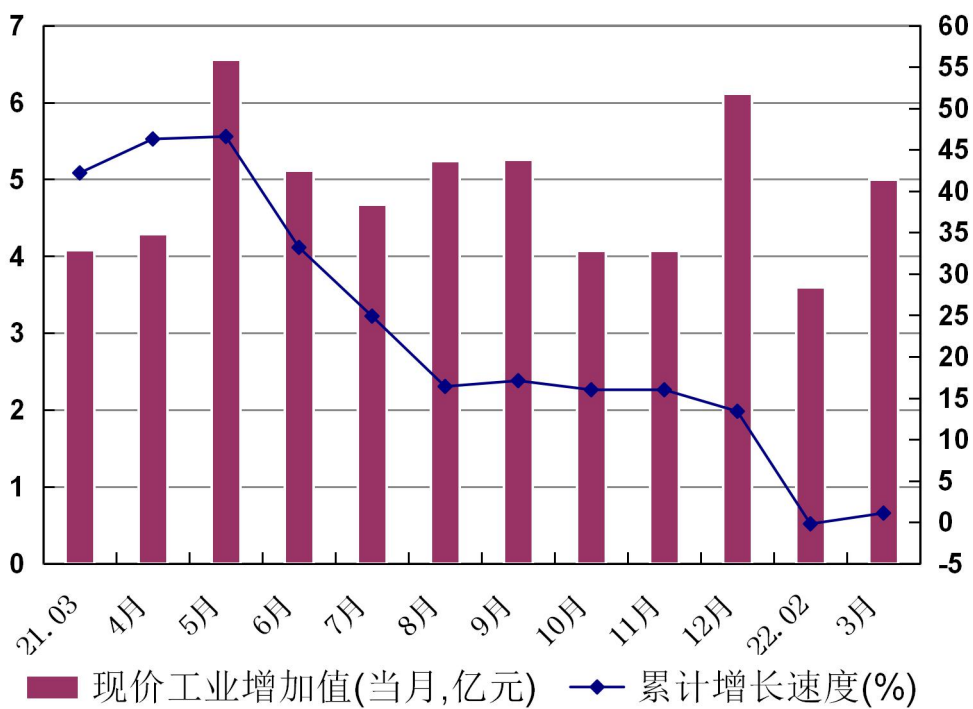
九、全社会用电量和工业用电量持续增长

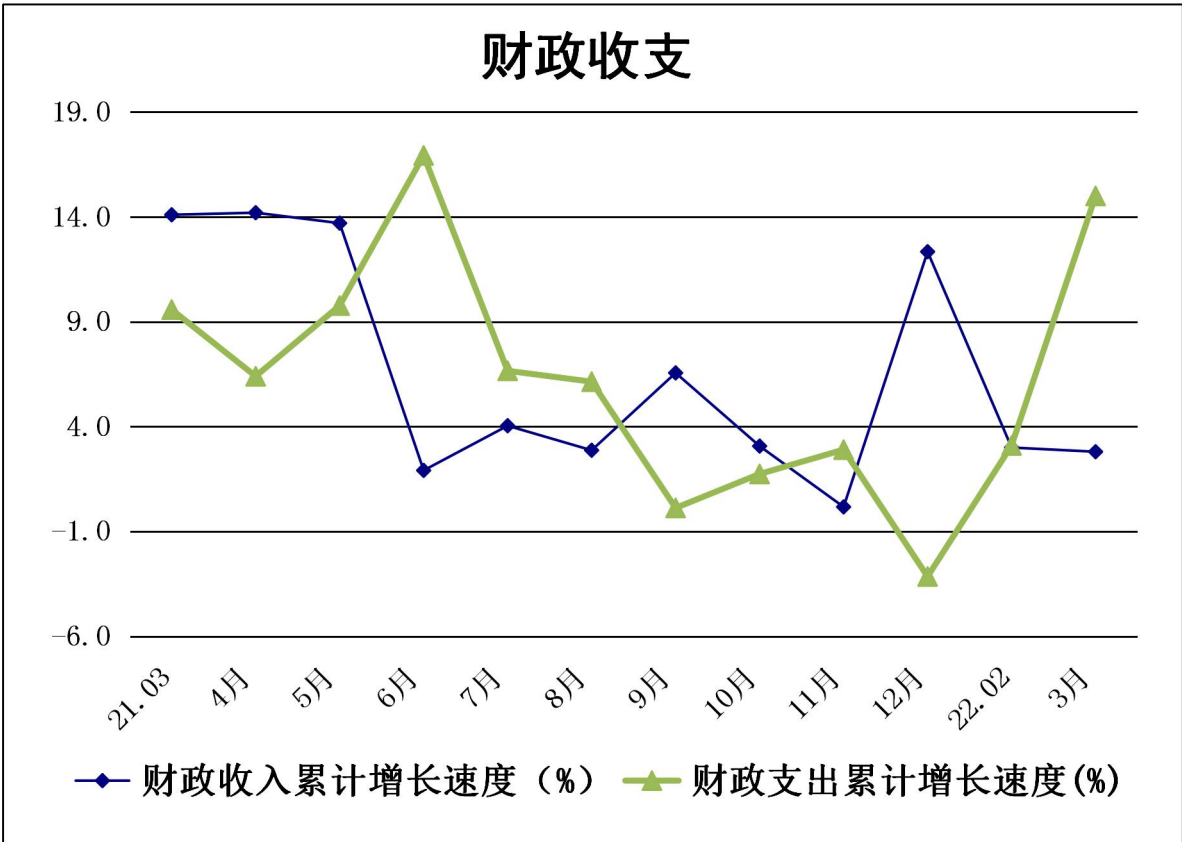
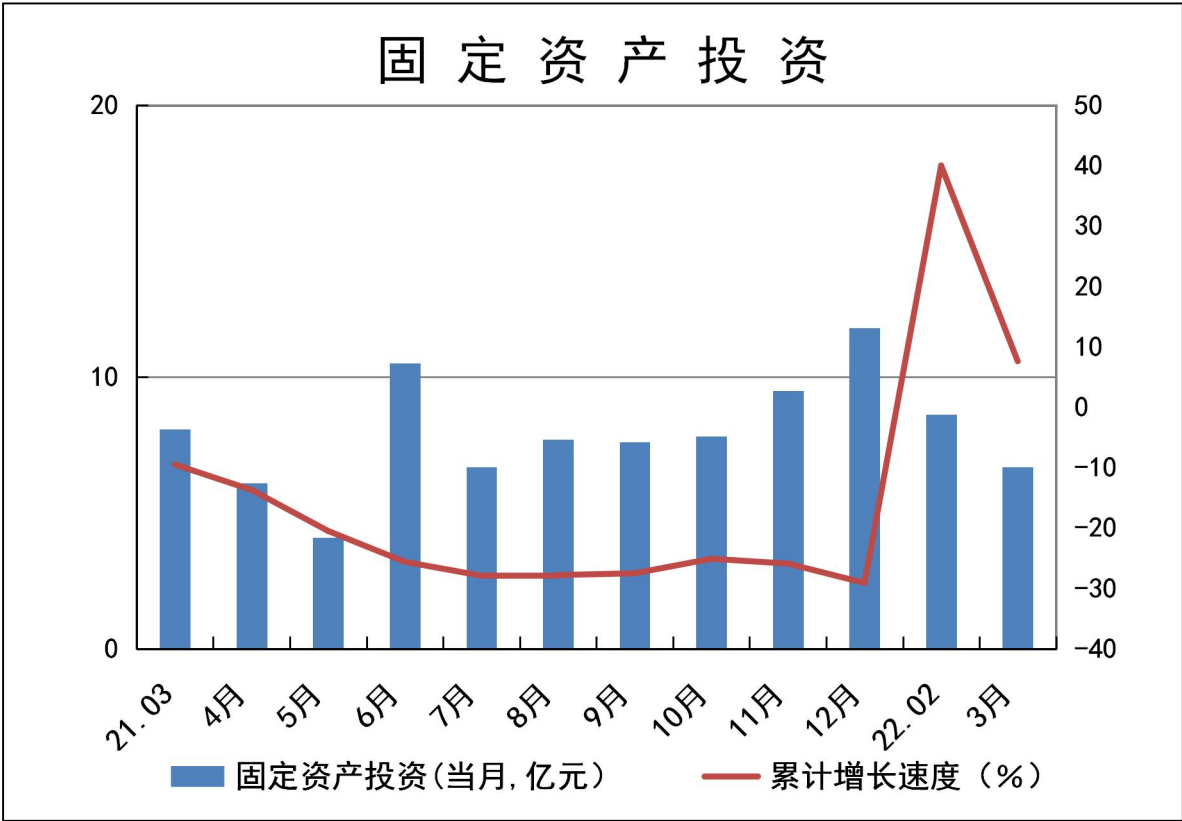
1-3月，全区全社会用电量5.67亿千瓦时，同比增长7.5%。工业用电量3.40亿千瓦时，同比增长5.8%；其中规模以上工业用电量2.81亿千瓦时，同比增长6.2%。

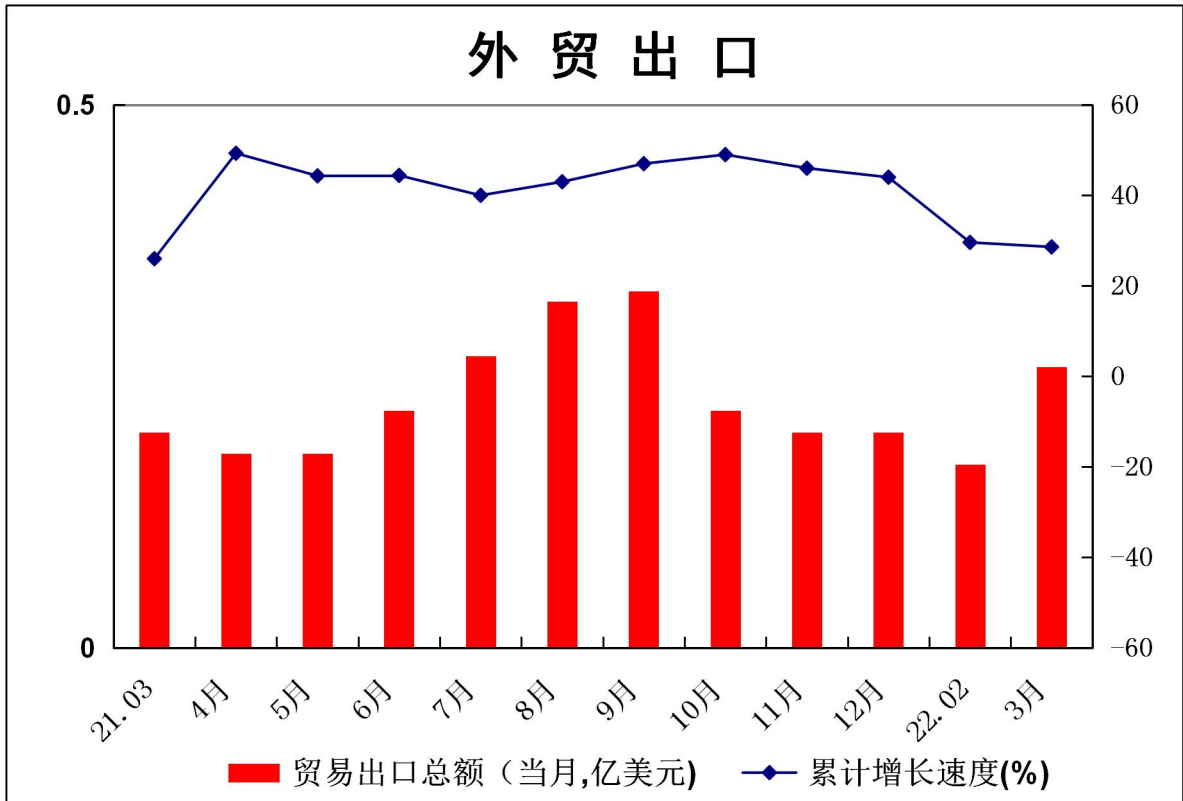
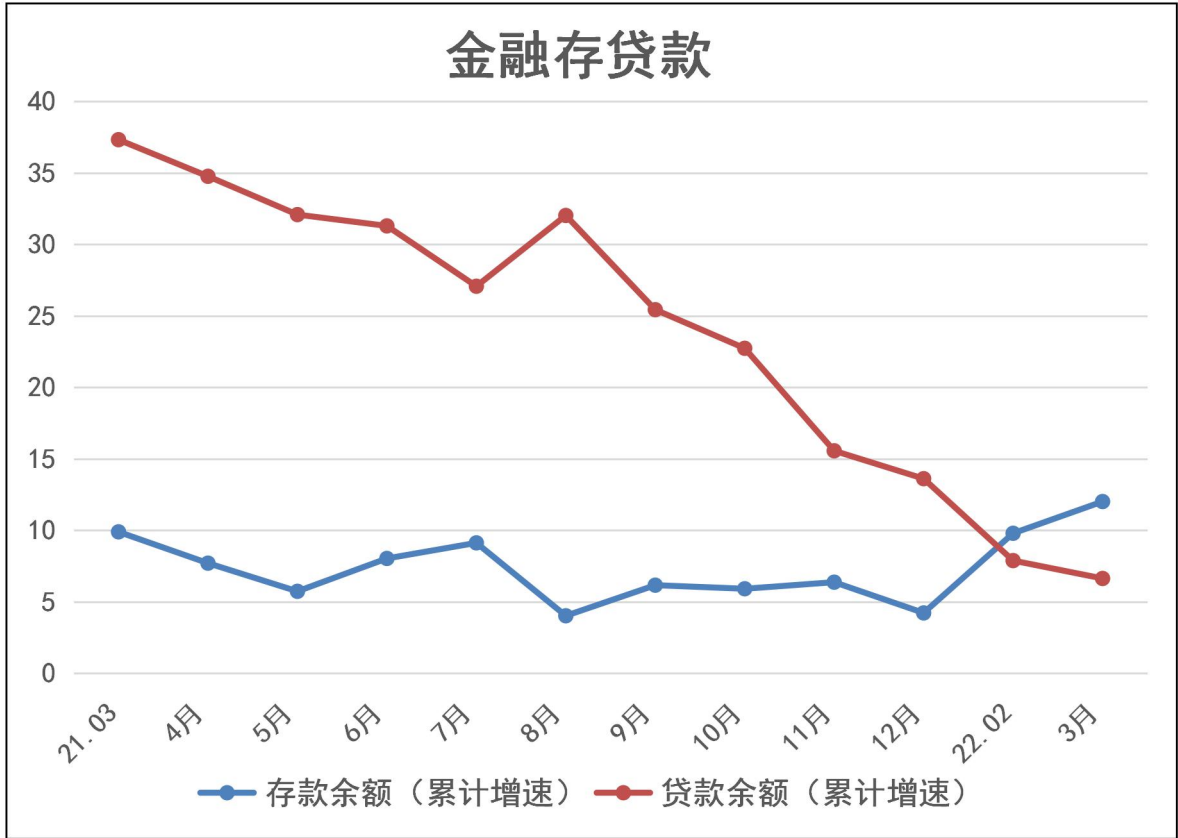
地区生产总值



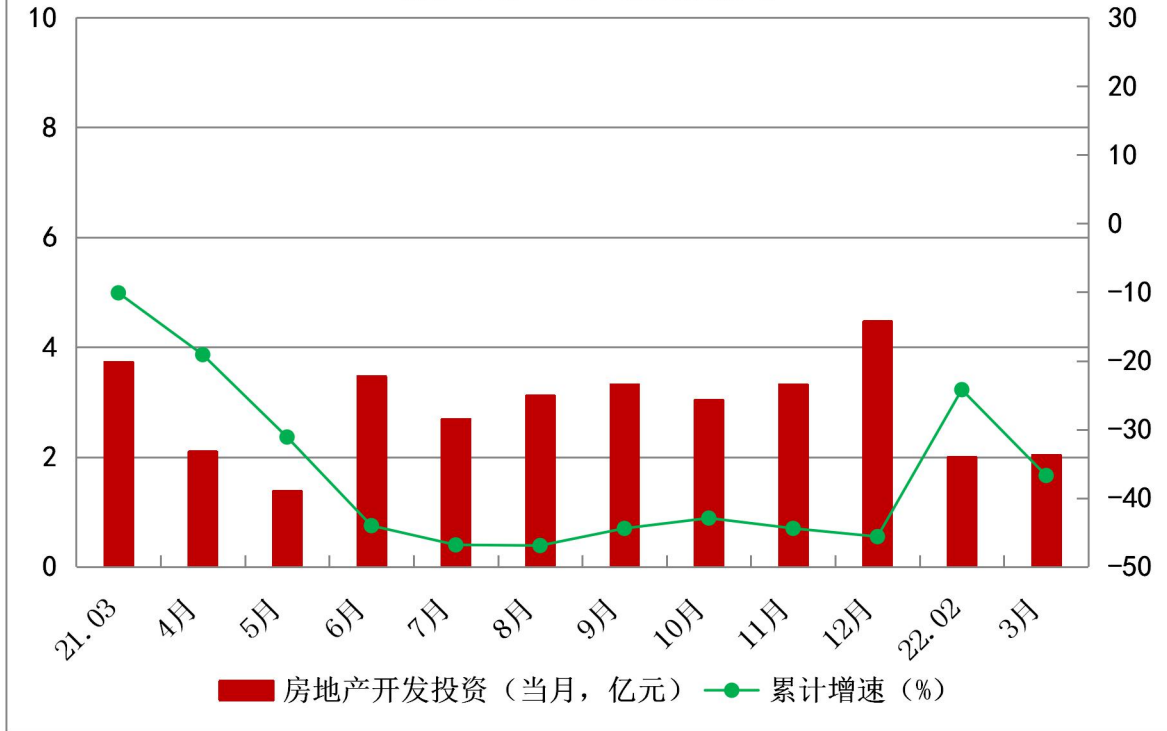
工业生产



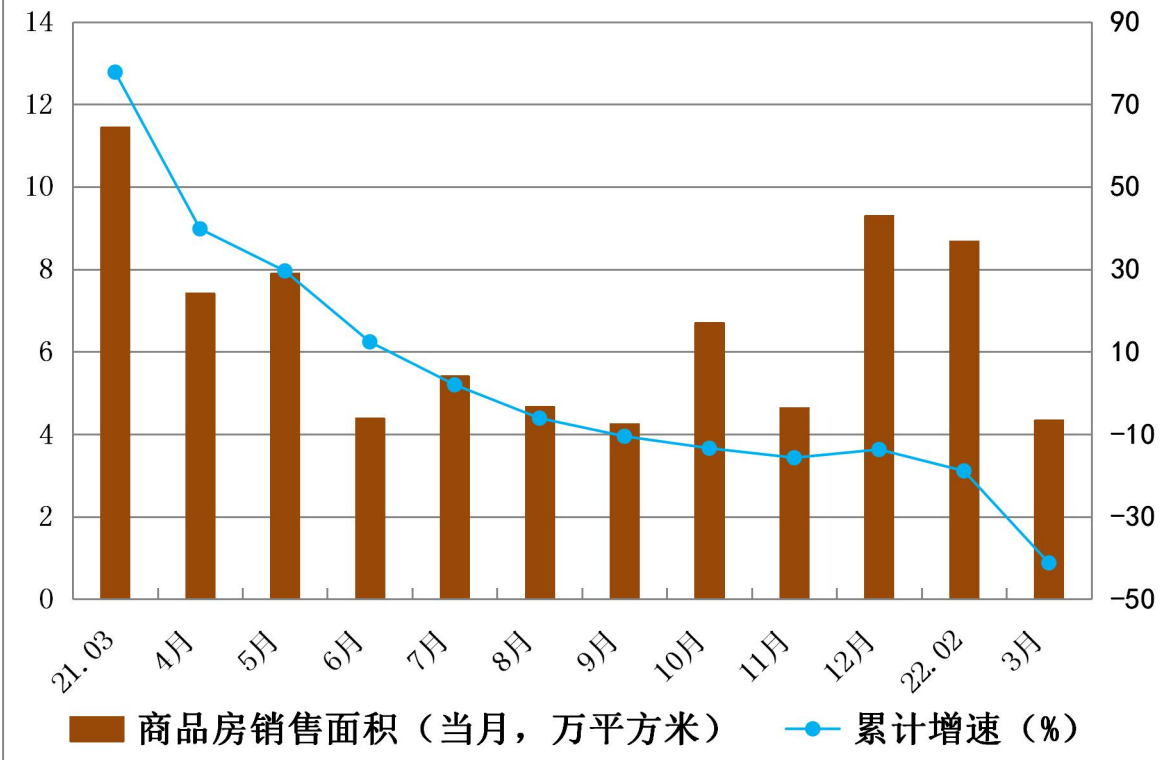




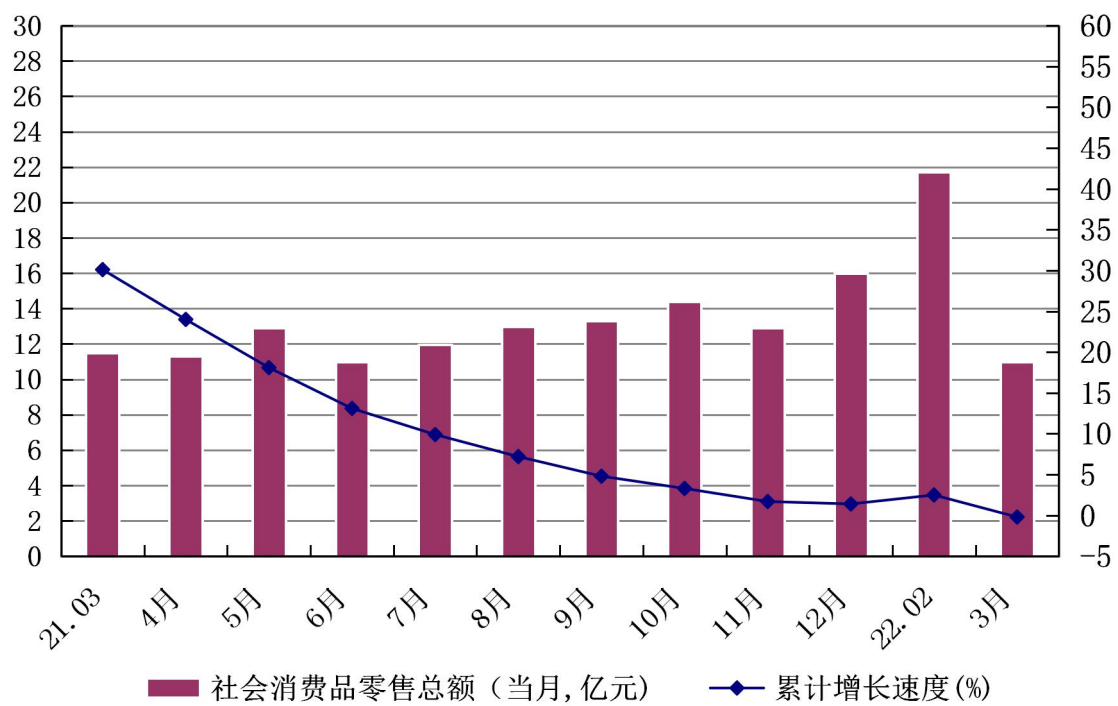
房地产开发投资



商品房销售面积



社会消费品零售总额



全区主要经济指标

指标名称	计算单位	1-3月止 累计	去年同期 累计	累计同 比±%
地区生产总值	亿元	51.33	50.57	1.4
第一产业	亿元	9.19	10.02	3.2
第二产业	亿元	19.21	18.36	0.5
#工业	亿元	17.99	16.92	2.4
第三产业	亿元	22.93	22.19	1.4
规模以上工业增加值	亿元	12.99	12.61	1.1
固定资产投资	亿元	—	—	7.6
#项目投资	亿元	—	—	43.7
#其中：工业投资	亿元	—	—	52.3
房地产开发投资	亿元	—	—	-36.7
社会消费品零售总额	亿元	32.69	32.75	-0.2
进出口总额	亿美元	1.20	0.74	62.0
#出口总额	亿美元	0.64	0.50	28.6
一般公共预算收入	亿元	4.00	3.90	2.8
税收收入	亿元	4.65	7.77	-40.3
全社会用电量	亿千瓦时	5.67	5.28	7.5

#工业用电量	亿千瓦时	3.40	3.22	5.8
#规上工业用电量	亿千瓦时	2.81	2.65	6.2

地区生产总值（GDP）

指标名称	单位	1-3月止累计	累计同比±%
地区生产总值	亿元	51.33	1.4
1. 第一产业	亿元	9.19	3.2
2. 第二产业	亿元	19.21	0.5
# 工业	亿元	17.99	2.4
3. 第三产业	亿元	22.93	1.4
三次产业比重	%	17.9:37.4:44.7	

财政、税收、金融

指标名称	单位	3月	1-3月止 累计	去年同期 累计	累计同比 ±%
一、地方公共财政预算收入	万元	10329	40045	38959	2.8
二、税收收入	万元	5766	46453	77740	-40.3
三、一般公共预算支出	万元	43280	184151	160150	15.0

四、金融机构各项存款余额	万元	—	4388919	—	12.0
五、金融机构各项贷款余额	万元	—	2897159	—	6.6

备注：本表数据分别来源于梅县区财政局、金融局。

工 业（一）

指标名称	计算单位	3月	1-3月止累计	去年同期累计	可比价累计同比±%
1. 全区规模以上工业增加值	万元	49853	129855	126082	1.1
2. 全区规模以上工业总产值	万元	156251	418237	394001	1.4
其中：按经济类型分					
国有企业	万元	170	2111	2268	-11.1
集体企业	万元	506	1029	1056	-6.9
股份合作企业	万元	869	1965	1803	4.1
股份制企业	万元	128704	350659	300716	11.4
外商及港澳台投资企业	万元	24765	60312	85334	-32.5
其他经济类型企业	万元	697	2162	2825	-26.9
3. 五大支柱规模以上工业总产值					
电力生产	万元	—	101254	96643	0.1
建 材	万元	—	32049	40847	-25.1
电子信息新材料	万元	—	142726	99851	36.5
装备制造	万元	—	80088	104470	-26.8

医药及医疗设备制造	万元	—	7543	6743	6.8
4. 畚江工业园区					
规模以上工业总产值	万元	23853	69893	53749	24.2

工 业（二）

指标名称	计算单位	3月	1-3月止 累计	去年同期 累计	累计同 比±%
5. 主要工业产品产量					
服装	万件	4.2	10	27.5	-63.6
水泥	万吨	25.2	58.4	89.1	-34.5
电路板	M ²	163173	369098	456662	-19.2
饲料	吨	13752	45976	23554	95.2
橡胶轮胎外胎	万条	87.5	269.2	276.7	-2.7
发电量	万千瓦时	64334.32	175640.5	161064.74	9.1

其中：火电	万千瓦时	62300.72	171408.31	159883.62	7.2
水电	万千瓦时	2033.6	4232.19	1181.12	258.3
6. 全区规模以上工业企业	个	99			

固定资产投资

指标名称	计算单位	3月	1-3月止 累计	去年同期 累计	累计同 比±%
固定资产投资总额	万元	—	—	—	7.6
其中：1. 项目投资	万元	—	—	—	43.7
工业投资	万元	—	—	—	52.3
工业技改投资	万元	—	—	—	122.9
2. 房地产开发投资	万元	—	—	—	-36.7
按产业分					
1. 第一产业	万元	—	—	—	-18.7
2. 第二产业	万元	—	—	—	52.3
其中：工业	万元	—	—	—	52.3
3. 第三产业	万元	—	—	—	-5.1

房地产

指标名称	计算单位	3月	1-3月止累计	去年同期累计	累计同比±%
1. 商品房施工面积	万平方米	0.01	451.18	492.14	-8.3
#住宅	万平方米	0	297.95	321.26	-7.3
2. 商品房竣工面积	万平方米	0	17.48	9.7	80.2
#住宅	万平方米	0	9.47	6.66	42.2
3. 商品房实际销售面积	万平方米	4.34	13.02	22.15	-41.2
4. 商品房实际销售额	亿元	2.18	6.29	12.68	-50.3

国内贸易

指标名称	计算单位	1-3月止累计	去年同期累计	累计同比±%
1. 社会消费品零售总额	万元	326900.9	327465.4	-0.2
其中：限额以上社会消费品零售总额	万元	83016.9	88441.3	-6.1
按行业分：商品零售	万元	298512.7	298531.1	0.0
餐饮收入	万元	28388.2	28934.3	-1.9
按城乡分：城镇	万元	250484.0	250994.9	-0.2
乡村	万元	76146.9	76470.5	-0.1

对外贸易

指标名称	计算单位	3月	1-3月止累计	去年同期累计	累计同比±%
1. 外贸进出口总额	万美元	4841	11986	7381	62

其中：出口总额	万美元	2572	6413	4985	28.6
进口总额	万美元	2269	5573	2396	132.5
2. 实际利用外资	万美元	165	165	—	—

备注：本表数据来源于梅县区科工商务局。

各镇(新城办、扶大高管会)规模以上工业总产值排名情况

计量单位：万元

镇别	规上企业个数	3月	1-3月止累计	上年同期累计	累计同比增速(±%)	1-3月止累计排名	按累计增速排名
新城办事处	1	0	0	1754	-100.0	14	14
城东镇	10	16760	38179	68811	-47.0	4	12
石扇镇	3	2201	4717	5017	-10.2	10	8
梅西镇	3	1142	2715	2482	4.5	11	3
大坪镇	—	—	—	—	—	—	—
石坑镇	—	—	—	—	—	—	—
水车镇	1	0	0	0	0	15	15
梅南镇	5	2648	8796	13082	-35.8	6	11
丙村镇	7	42638	106741	104567	-2.5	2	5

白渡镇	4	2934	8420	9101	-11.6	7	9
松源镇	1	0	0	950	-100.0	13	13
隆文镇	—	—	—	—	—	—	—
桃尧镇	—	—	—	—	—	—	—
畚江镇	32	24080	71079	55107	23.2	3	2
雁洋镇	8	55059	153059	108940	34.2	1	1
松口镇	1	666	1588	1746	-13.1	12	10
南口镇	5	2443	6127	6098	-4.1	9	6
程江镇	10	3284	9613	9136	0.5	5	4
扶大高管会	8	2397	7203	7212	-4.6	8	7

各镇(新城办、扶大高管会)限额以上批发零售商品销售额排名情况

镇别	计量单位	3月	1-3月止累计	上年同期累计	累计同比增速(±%)	1-3月止累计排名	按累计增速排名
新城办事处	万元	9333	28413	27612	2.9	3	7
城东镇	万元	10398	39734	17592	125.9	2	1
石扇镇	万元	421	1493	1524	-2.1	9	9
梅西镇	万元	339	956	943	1.4	11	8
大坪镇	万元	—	—	—	—	—	—
石坑镇	万元	186	557	255	118.7	13	2
水车镇	万元	—	—	—	—	—	—
梅南镇	万元	—	—	—	—	—	—
丙村镇	万元	195	594	656	-9.5	12	10

白渡镇	万元	—	—	—	—	—	—
松源镇	万元	738	2129	2698	-21.1	6	12
隆文镇	万元	367	1112	1012	9.9	10	5
桃尧镇	万元	—	—	—	—	—	—
畚江镇	万元	1682	4466	19455	-77.0	5	13
雁洋镇	万元	—	—	—	—	—	—
松口镇	万元	275	2073	1602	29.4	7	3
南口镇	万元	519	1653	1531	8.0	8	6
程江镇	万元	6859	24221	21460	12.9	4	4
扶大高管会	万元	14244	42829	50624	-15.4	1	11

各镇(新城办、扶大高管会)限额以上住宿和餐饮业营业收入排名情况

镇别	计量单位	3月	1-3月止累计	上年同期累计	累计同比增速(±%)	1-3月止累计排名	按累计增速排名
新城办事处	万元	—	—	—	—	—	—
城东镇	万元	—	—	—	—	—	—
石扇镇	万元	—	—	—	—	—	—
梅西镇	万元	—	—	—	—	—	—
大坪镇	万元	—	—	—	—	—	—
石坑镇	万元	—	—	—	—	—	—
水车镇	万元	—	—	—	—	—	—
梅南镇	万元	—	—	—	—	—	—
丙村镇	万元	—	—	—	—	—	—

白渡镇	万元	—	—	—	—	—	—
松源镇	万元	—	—	—	—	—	—
隆文镇	万元	—	—	—	—	—	—
桃尧镇	万元	—	—	—	—	—	—
畚江镇	万元	—	—	—	—	—	—
雁洋镇	万元	339	1561	2497	-37.5	2	3
松口镇	万元						
南口镇	万元	166	394	584	-32.5	3	2
程江镇	万元	525	1633	2237	-27.0	1	1
扶大高管会	万元	—	—	—	—	—	—

各镇(新城办、扶大高管会)固定资产投资总额排名情况

镇 别	计量单位	3 月	1-3 月止 累计	上年同 期累计	累计同 比增速 (±%)	1-3 月 止累计 排名	按累 计增 速排 名
新城办事处	万元	—	—	—	-22.3	—	11
城东镇	万元	—	—	—	39.7	—	7
石扇镇	万元	—	—	—	-22.3	—	10
梅西镇	万元	—	—	—	126.6	—	3
大坪镇	万元	—	—	—	1707.3	—	1
石坑镇	万元	—	—	—	—	—	—
水车镇	万元	—	—	—	-71.2	—	16
梅南镇	万元	—	—	—	-93.3	—	17
丙村镇	万元	—	—	—	47.2	—	6

白渡镇	万元	—	—	—	191.7	—	2
松源镇	万元	—	—	—	-31.0	—	12
隆文镇	万元	—	—	—	—	—	—
桃尧镇	万元	—	—	—	-13.8	—	9
畚江镇	万元	—	—	—	114.5	—	5
雁洋镇	万元	—	—	—	-55.2	—	15
松口镇	万元	—	—	—	-54.9	—	14
南口镇	万元	—	—	—	124.1	—	4
程江镇	万元	—	—	—	1.0	—	8
扶大高管会	万元	—	—	—	-47.9	—	13

统计小知识

◇ 人均国内生产总值

人均国内生产总值是人们了解和把握一个国家或地区的宏观经济运行状况的有效工具，即“人均GDP”，常作为发展经济学中衡量经济发展状况的指标，是最重要的宏观经济指标之一。将一个国家核算期内（通常是一年）实现的国内生产总值与这个国家的常住人口（或户籍人口）相比进行计算，得到人均国内生产总值，是衡量各国人民生活水平的一个标准，为了更加客观的衡量，经常与购买力平价结合。2020年，我国经济总量突破100万亿元大关，人均GDP连续两年超过1万美元。

◇ 基尼系数

基尼系数是指国际上通用的、用以衡量一个国家或地区居民收入差距的常用指标。基尼系数最大为"1"，最小等于"0"。基尼系数越接近0表明收入分配越是趋向平等。国际惯例把0.2以下视为收入绝对平均，0.2-0.3视为收入比较平均；0.3-0.4视为收入相对合理；0.4-0.5视为收入差距较大，当基尼系数达到0.5以上时，则表示收入悬殊。基尼指数最早由意大利统计与社会学家 Corrado Gini 在 1912 年提出。